

Rapport d'activités

- 2021 -



Le Réemploi Solidaire

SOMMAIRE

INTRODUCTION & RAPPORT MORAL

Le REEMPLOI	1
1/ LES TONNAGES COLLECTES	2
2 / LES TONNAGES REEMPLOYES / DONNES	3
3/ LES TONNAGES RECYCLES OU ENFOUIS	4
4/ La Boutique TRI- MARRANT	4
L'INSERTION	5
La SENSIBILISATION	8
La BANQUE du MEUBLE.....	12
Les BENEVOLES	14
Et 2022 ?.....	17
Le RAPPORT FINANCIER.....	20

INTRODUCTION & RAPPORT MORAL

Bonjour à vous tous et bienvenue,

Bienvenue à ces Assemblées d'OSE Environnement, d'OSE Services et d'OSE Recyclerie que nous avons le plaisir de pouvoir tenir ici, tous ensemble, réunis pour la première fois depuis deux ans. Vous accueillir en ce 10 mai 2022 est un vrai bonheur.

Vous tous, les adhérents qui vous engagez au service d'OSE Granville : chacun et chacune avec votre démarche, votre expérience ou simplement votre volonté de fournir du travail à nos personnels en parcours. Merci de les accueillir à vos domiciles et dans vos jardins ; merci de fréquenter l'étal de vente de notre jardin maraîcher. Merci d'être ici avec nous !

Vous tous, les bénévoles qui prenez en charge une partie plus ou moins importante de la vie active de nos associations, que vous soyez passionnés du tri, de la réparation, de la mise en vente pour Tri-Marrant ou que vous ayez choisi de vous engager plus profondément dans la vie de notre conseil d'administration commun, c'est votre action qui permet à OSE de maintenir le cap et de veiller à la saine réalisation de nos projets. Merci à vous pour votre fidélité !

Vous tous, nos partenaires collectifs, communes et leurs structures d'action sociale, intercommunalités – Granville Terre & Mer, Coutances Mer & Bocage et Villedieu Intercom qui nous accompagnez de façon tellement importante dans notre activité économique, merci de votre présence qui témoigne de votre fidélité dans l'accompagnement de notre action.

2021 aura été le premier exercice complet d'un nouveau président élu en décembre 2020 avec, dans ma prise de fonction, des difficultés inhabituelles auxquelles, avec le Bureau, il a fallu faire face.

Une année commencée avec notre directrice d'OSE Environnement et OSE Services, Maude dont des difficultés personnelles ont entraîné de multiples arrêts de travail peu propices à un exercice plein de sa fonction et se sont finalement conclues par la mise en place d'une rupture conventionnelle fin juillet. Ses collègues coordinateurs, assistante de direction et conseillère en insertion ont pu être mobilisés pour prendre le relais de tâches qui lui incombait. S'en est suivie une longue et difficile période de recrutements aux multiples rebondissements qui ont finalement abouti fin décembre à l'accueil début 2022 de notre actuel directeur, Frédéric Lepage. Une année où l'été de Tri-Marrant aura été compliqué par le congé de longue durée (et toujours en cours) du tout nouvel encadrant technique, et le départ dans le même moment de nos deux salariés en parcours. Tout ceci pendant la période bien méritée des congés de notre directrice Élise... Bref, un début de présidence sur les chapeaux de roues et qui a consommé une bonne dose de ma résilience personnelle.

Pour autant, OSE Granville a vécu, comme chaque année, des actions pleines et passionnantes. Vous avez peut-être pu constater à la lecture de nos rapports annuels que l'activité des trois associations s'est développée par rapport à l'exercice 2020. Nous devons toutefois rester conscients que l'exercice précédent avait vu ses réalisations diminuées par les arrêts liés à la crise sanitaire. 2019, a contrario, avait été une année exceptionnelle dont les résultats avaient dépassé sensiblement ceux qui sont présentés aujourd'hui.

Le souci de la qualité du service rendu et l'action permanente de mise en sécurité au travail de l'ensemble de nos salariés sont des objectifs essentiels de nos trois associations. Pourtant, deux accidents du travail, aux conséquences importantes, sont survenus en deux ans, après trente-cinq années d'activité sans le moindre accident grave. Preuve que même des associations engagées volontairement dans ces démarches peuvent se faire surprendre par de tels événements. La vigilance est donc toujours de mise et c'est la préoccupation majeure de nos équipes de direction et de nos encadrants qui sensibilisent les salariés en parcours dès l'accueil et le recrutement, puis tout au long de leur présence au travail.

Vient le moment des remerciements que je me dois de présenter à tous ceux qui contribuent à la pérennité de notre action commencée voici maintenant 37 ans pour OSE Services, 22 ans pour Ose Environnement et 3 ans pour OSE Recyclerie. Les fondateurs de la première association pensaient qu'elle serait éphémère, répondant à la situation conjoncturelle de l'époque. Hélas, il n'en fut rien, et la crise sanitaire, économique et sociale actuelle, si elle a vu notablement diminuer le nombre des demandeurs d'emploi, laisse sur le bord du chemin les plus fragiles. Ce constat rend encore plus nécessaire le rôle pivot - dans les territoires - des structures d'insertion par l'activité économique, pour accompagner vers le marché du travail des hommes et des femmes fragilisés, à un moment donné, par un accident de la vie.

Ce rôle essentiel n'est rendu possible que par les contributions volontaires des particuliers qui font appel aux intervenants de notre association intermédiaire OSE Services, que par les marchés qu'ouvrent à notre association chantier d'insertion OSE Environnement les communes et les communautés de communes, les entreprises à travers les clauses sociales, que par le soutien renouvelé chaque année de Granville Terre et Mer à notre entreprise d'insertion OSE Recyclerie. Soyez-en tous remerciés.

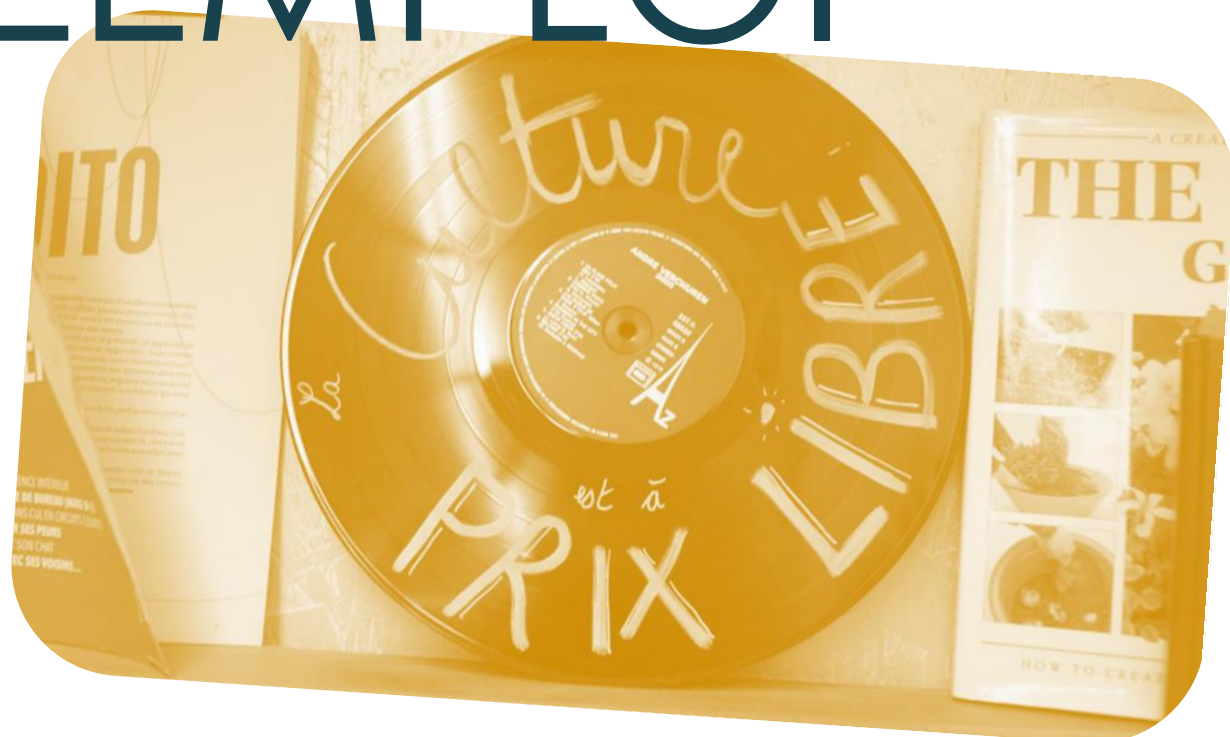
Je ne saurais terminer ce rapport moral sans remercier particulièrement nos deux équipes de salariés permanents, celle d'OSE Services et Environnement, celle d'OSE Recyclerie. Merci de vos compétences et de votre professionnalisme.

Cette année terminée, 2022 a déjà bien entamé sa course et je nous souhaite à tous de poursuivre notre action dans la solidarité et la compréhension mutuelle en ce moment où tant de clivages apparents traversent notre société.

Merci à tous,

Jean-Louis Lambert, Président

LE REEMPLOI



Le réemploi est au cœur de l'activité de Ose Recyclerie. Inscrit comme tel dans ses statuts, la ressourcerie Tri Marrant œuvre à la réduction des déchets sur le territoire de Granville Terre et Mer en permettant leur réemploi, leur réutilisation ¹ et leur éventuelle réparation.

La ressourcerie collecte, teste, trie, répare et revend tous les objets présents dans une maison, un jardin, un bureau... susceptibles d'être réutilisés.

1/ LES TONNAGES COLLECTES

Les dons proviennent de trois sources différentes : les déchèteries de Mallouet – Granville et Bréhal (espaces réemploi dédiés), les apports volontaires sur place et aux heures définies, et les retraits sur rendez vous. Les donateurs sont à ce jour principalement des particuliers.

> 73.2 tonnes retirées en déchèteries

(65.3 t à Mallouet – Granville et 7.9 tonnes à la déchèterie de Bréhal (ex Syndicat de la Perrelle (Extrapolation faite à partir des pesées de Septembre à Décembre 2021))

> 69 tonnes retirées chez les particuliers

// 283 Retraits

sur le territoire Granville Terre et Mer – Dont 148 à Granville (tonnage estimé – voir note n°2)

¹ Le réemploi se caractérise par la réutilisation d'un objet pour son usage tel qu'il est prévu : une assiette ou un canapé pour une assiette ou un canapé.

La réutilisation maintient l'objet dans son intégrité, ou presque, mais modifie son usage : une porte réutilisée en table ou en paravent, un luminaire en guise de suspension pour plantes...

Le recyclage, lui, détruit l'objet pour récupérer son / ses matériaux.

> 55 tonnes d'apports volontaires

sur 7.5 heures de plages horaires dédiées, complétées par les petits apports pendant les horaires d'ouverture – moyenne de 10 dons par jour
- Extrapolation faite à partir du tonnage retiré de la déchèterie de Mallouet (voir note n°2)

Soit 197 Tonnes COLLECTEES et TRAITEES

Extrapolation faite à partir des tonnages retirés aux déchèteries de Mallouet – Granville et Bréhal ²

2 / LES TONNAGES REEMPLOYES / DONNES

107 Tonnes REEMPLOYEES

vendues ou données

- > Don de 1.4 tonnes de Jeux & Jouets à REJOUETS
- > Don de Textile A AFERE (tonnage indisponible)

Soit un Taux de réemploi de 55 %

En baisse par rapport à 2020 (estimé à 66%) : Nouveaux comportements de dons & nouveaux donateurs : apprentissage du don en cours !

² Extrapolation : Collecte en déchèteries de Mallouet et Bréhal 37% + Collecte à domicile 35% + Apports volontaires 28%

3/ LES TONNAGES RECYCLES OU ENFOUIS

> **7,1 tonnes** de papier recyclé

> **6,1 tonnes**

de Déchets d'Éléments Electriques et Electroniques (D3E) au recyclage
Dont 4.1 tonnes de Petits Appareils en Mélange

(Textile : pas de données)

> **76 Tonnes**

Ramenées triées en déchèterie (Volumes recyclage mobilier, métal, gravats, cartons et encombrants confondus)

4/ LA BOUTIQUE TRI- MARRANT

La boutique Tri- marrant a produit un Chiffre d'Affaires (CA) de 152 172 € en 2021 contre 111 113 en 2020 (dont 3 mois de fermeture pendant les confinements). Extrapolation faite sans les confinements, le CA progresse de + 2.5%.

Le CA par heure s'élève en moyenne à 179€/h d'ouverture, soit une variation de + 9% par rapport à 2020. Le panier moyen est de 7.76 € par client (Moyenne sur 40 journées d'ouverture, tous jours confondus, et tout au long de l'année).

> **Des animations commerciales**

Le système de « foires », mettant en avant un rayon pendant une semaine chaque mois a été remplacée au profit d'un espace « événementiel » dont le thème change toutes les quinze jours sur chacun des rayons : vaisselle au poids, literie, bricolage, puériculture...

Tri- Marrant a également accueilli deux ventes

éphémères de l'association « Rejouets » pour un total de 4 semaines.



L'INSERTION

L'insertion par l'activité économique (IAE) permet aux personnes les plus éloignées de l'emploi, en raison de difficultés sociales et professionnelles particulières (âge, état de santé, précarité) de bénéficier d'un accompagnement renforcé qui doit faciliter leur insertion professionnelle.



L'insertion fait partie de l'ADN de Ose Recyclerie, ADN partagé par la Famille OSE «Objectif Solidarité Emploi ». Ose Recyclerie porte une Entreprise d'Insertion (EI) depuis 2020, qui utilise le réemploi comme support d'activité.

L'année 2021 a été particulière pour l'insertion : au-delà de la première année complète de l'Entreprise d'Insertion, elle a été marquée par le changement d'Encadrant Technique d'Insertion (ETI) et quelques instabilités suite à un arrêt de travail long.

2 postes // 2 Equivalents Temps Pleins alloués

tous les deux sur la mission de valorisation / réemploi : collecte chez les particuliers et en déchetteries, test, réparation, remise en rayon, accueil des dépôts.

2 Sorties dynamiques / en emploi durable³ et 2 nouvelles entrées

Des postes jusqu'alors uniquement masculin : 100% d'hommes !

25% de Bénéficiaire du RSA, 50% de personnes demandeuses d'emploi depuis plus de 24 mois, 50% depuis moins d'un an

Passage dans la structure de 6 mois en moyenne

³ CDI, CDD de 6 mois et plus, création d'entreprise, fonction publique

Tous les salarié.e.s se sont engagés au sein d'un « Contrat d'Objectifs et de Moyens » (COM)

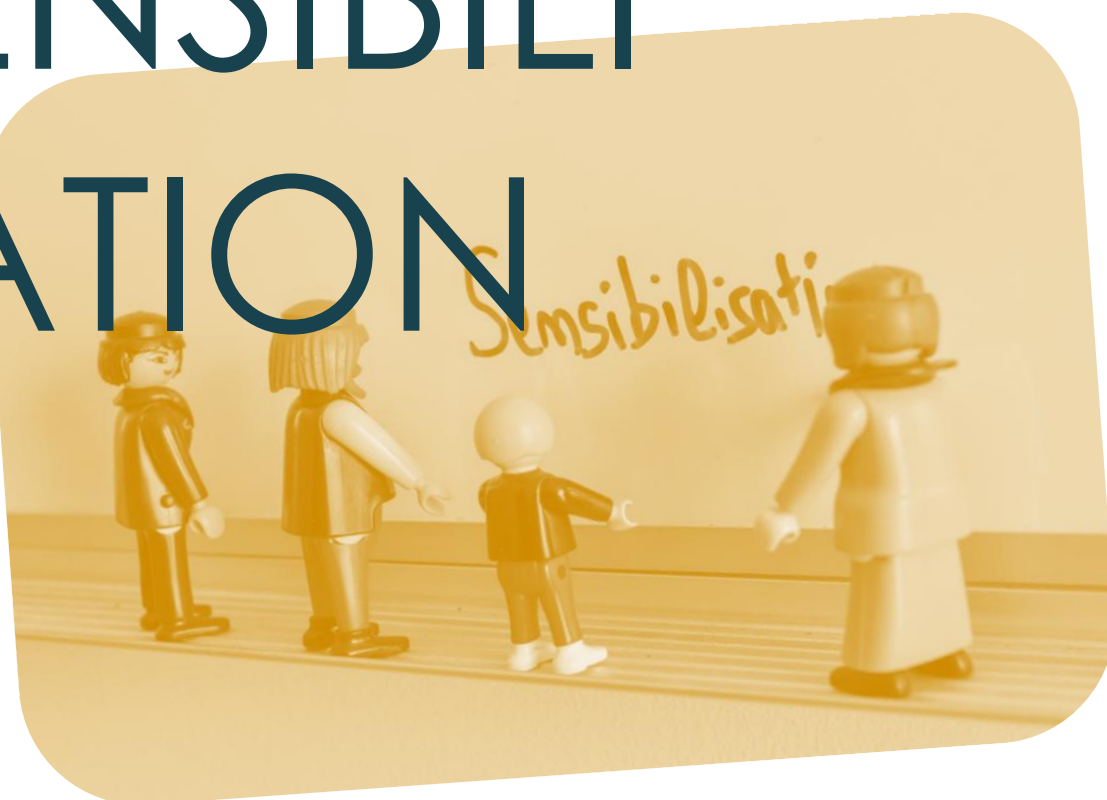
Ateliers & formations

Atelier «Savoir maîtriser son budget» - Atelier commun avec Ose Environnement et Ose Services - Suivi par un salarié en CDDi (un salarié en arrêt de travail à ce moment).

Formation « Gestes et Postures » pour les deux salariés en CDDi et l'Encadrant

Achat commun des DVD's « Code de la Route » et démarrage des ateliers hebdomadaires (pas d'utilisateur pour Ose Recyclerie en 2021)

LA SENSIBILI SATION



La sensibilisation, également inscrite dans les statuts d'Ose Recyclerie, fait partie intégrante de son projet : sensibiliser au réemploi, au don, à la réduction des déchets, à la réparation.

En 2021, elle se traduit principalement par l'accueil de groupes, des prêts d'objets ou mobilier, et la participation aux évènements locaux et nationaux.

En 2022, nous avons pour projet d'étoffer cette offre (Voir Et 2022 ? Projets & Perspectives).

Un travail avec les structures publiques du territoire

Espace Jeunes Christian Ridel, GRETA, Mission Locale & PEP'S

> **38 personnes reçues // 7 rencontres**

pour une discussion autour de l'activité, du réemploi, de la consommation des ressources naturelles

Des prêts de Vaisselle & Mobilier

Prêt de tapis au Lieu Noir, de chaises à Amours Collectives (défilé au Jardin Dior) et de vaisselle au Festival de courts métrages Fish & Films

Semaine Européenne du Développement Durable

(Septembre)

Organisation de 2 visites guidées (finalement non tenues pour cause de non reservation) et présence au forum au Plat Gousset

Semaine des Ressourceries

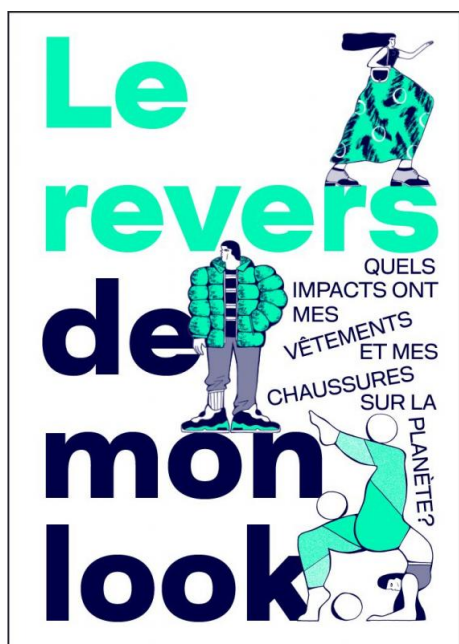
(Octobre)

> Comptabilisation commune des tonnages, des heures de bénévolat et des emplois créés dans les 3 ressourceries manchoises pour un affichage commun et un passage dans la presse régionale

> Diffusion des affiches communes au Réseau National des Ressourceries sur Facebook: 1906 vues depuis les pages Tri Marrant et Tri Tout solidaire Saint Lô.



FIGURE 1 UNE DES 4 AFFICHES COMMUNES DIFFUSÉES LORS DE LA SEMAINE NATIONALE DES RESSOURCERIES 2021



> Egalement, pendant cette semaine, Exposition du « Revers de mon look », 5 affiches de l'ADEME sur l'impact de la mode dans le monde - Exposition commune avec Tri Tout Saint Lô la même semaine

Exposition du volume de Textile donné dans le semaine, pesée possible

FIGURE 2 AFFICHE PRINCIPALE DE L'EXPOSITION "LE REVERS DE MON LOOK" - ADEME



FIGURE 3 AFFICHE "DONNONS RÉUTILISONS" – NOVEMBRE DÉCEMBRE 2021

Campagne d'affichage « C'est trop » et « Donnons, réutilisons »

Initiée par Rejouets, soutenue par Granville Terre et Mer, avec tous les acteurs du réemploi solidaire du territoire

Diffusée sur 4 colonnes Moriss de Granville, médiathèques et structures de réemploi solidaire du territoire

Vue par 3828 personnes sur la page Facebook de Tri Marrant, partagée sur la page de Tri Tout

Saint Lô

Accueil de 2 labos Zéro Déchet

Par le collectif Zéro déchet de Granville

Les samedis 11 et 18 décembre : ateliers cosmétiques Zéro Déchet & Atelier Furoshiki (Emballage tissu)



LA BANQUE DU MEUBLE



La « Banque du Meuble » est un système mis en place par le Syndicat Intercommunal d'Action Sociale (SIAS) et transféré à Ose Recyclerie à son ouverture. Ce système facilite l'équipement de première nécessité pour les personnes vulnérables. Les bénéficiaires participent à hauteur de 10 ou 40% du prix affiché en magasin selon leur situation. En 2021, le système de Banque du Meuble représente :

> **65 demandes**

Dont 35 avec un taux de participation du- de la bénéficiaire de 10% & 30 demandes à 40%

> **40 demandes ont été satisfaites**

et ont permis à ces familles de se meubler
25 sont restées sans nouvelles

> **67% des demandes satisfaites sont des demandes à participation 10%**

> les demandes à 10% sont souvent des logements complets, et évoquent des situations plus délicates pour lesquelles Tri Marrant et la Banque du Meuble sont une vraie nécessité

> **18 Livraisons gratuites**

> **1064€** de participation des bénéficiaires

> **6859€** de marchandises emportées ou livrées

57 demandes ont été effectuées sur le canton de Granville, 28 demandes de personnes au RSA, 11 sont salarié.e.s, Les orientations se font principalement par les Assistant.e.s Sociaux.ales puis 13 par les CCAS puis 11 par Passerelles (Avranches).

LES BENEVOLES

Personnes qui accomplissent un travail gratuitement, sans y être obligées.



En complément des 7 salarié.e.s et leur 5.8 Temps Pleins, le bénévolat apporte une grande aide. Au-delà de temps et d'aide, le bénévolat apporte également des compétences, des échanges sociaux, des gouters et du plaisir partagé ... !.

> 68 bénévoles

Actifs au sein du projet de la Ressourcerie - Dont Conseil d'Administration

>> 6500 heures de bénévolat <<

ont été effectuées en 2021 soit 3.57 Equivalents Temps Plein !

> 10 bénévoles formés aux Premiers Secours (PSC1)

> Pour le plaisir et l'engagement

« Pour rencontrer des gens, apprendre , boire un café ;) , et aussi pour rebondir après une difficulté de santé »

Françoise S.

« Je viens pour l'ambiance conviviale et donner de mon temps, parce que j'aime les gens. Evidemment aussi pour le réemploi ! »

Martine M.

« J'avais envie de participer à une action collective écologiquement et humainement justifiée et nécessaire »

Cécile F.

« Pour remettre en état et réutiliser. Et pour le thé ;) » Joce C.

« Pour servir à quelque chose »
Yves B.

« Donner une seconde vie aux objets me paraît important »
Christine L.

« Pour la convivialité et le plaisir de dépanner ! » Norbert P.

> Un grand MERCI !

> Vous souhaitez nous rejoindre ? Nous vous accueillerons avec plaisir ! N'hésitez pas à nous interpeller

ET 2022?

Projets & Perspectives

Ose Recyclerie poursuit ses différentes missions et ambitionne pour 2022 de :

RENFORCER LE REEMPLOI SOLIDAIRE

Modification du plan d'implantation du magasin : fait en Avril 2022

Recrutement d'un.e stagiaire communication pour repenser le support de communication et retravailler le site internet

Essai avec Rejouets des ressourceries éphémères (Septembre 2022)

Meilleur suivi de l'activité : mise en place d'un logiciel de traçabilité (2023 ?) grâce à un Mécénat de compétences (Mise à disposition d'un salarié à mi temps pendant 1 an renouvelable)

Projet de Ventes éphémères avec AFERE (Textile)

Visites de Tri Tout Solidaire Saint Lô et Coutances pour bénéficier de leur expérience et développer la nôtre

DEVELOPPER L'INSERTION

Arrivée en mars d'une troisième salariée à Temps Plein en CDD insertion, alloué à la vente

Continuer le Parcours « déchets » avec Ose Environnement et Ose Services : déjà la visite à la déchèterie de Mallouet réalisée, à prévoir : Labo Zéro Déchet, visite du centre de tri Sphère à Villedieu les Poêles et visite de Tri Marrant pour les salarié.e.s Ose Environnement et Ose Services.

Engagement à l'écriture d'une charte « Mixité Femme/ Homme et égalité professionnelle » avec 10 autres Structures d'Insertion

ECRIRE le PROJET DE SENSIBILISATION

Ecriture du projet de sensibilisation :

- Objectif de développer une communication suivie sur les évènements nationaux (Semaine Européenne de Réduction des Déchets, Semaine des Ressourceries, Green Friday...)
- Travail en partenariat avec les structures du territoire
- Exposition, actions de sensibilisation phares

Recrutement d'un.e stagiaire alternant.e

Le POLE ENVIRONNEMENTAL

En 2021, Ose recyclerie a été accompagnée dans le cadre « Dispositif Local d'Accompagnement » (DLA) afin de répondre à la question posée par la Communauté de Communes Granville Terre et Mer : Tri marrant – Ose Recyclerie souhaite t elle s'implanter aux cotés de la future déchèterie sur le Pole Environnemental (Saint-Planchers) ?

Grâce au DLA, la réponse a été oui, avec une préconisation d'une surface totale de 1355 m² dont 515 m² de magasin, de 637 m² d'ateliers et stockage ainsi qu'une salle de sensibilisation de 54m².

LE RAPPORT FINANCIER



In Extenso

Associations, Fondations, Fonds de dotation

ASSO OSE RECYCLERIE

Comptes annuels

Bilan au 31/12/2021

170 RUE DU CONILLOT

50400 GRANVILLE

SIRET : 84832274900013

IN EXTENSO AVRANCHES

ZA de la Porrionais

50304 AVRANCHES Cedex

Tél : 02.33.79 02 00

Fax : 02.33.79 02 09

Comptes annuels

Bilan Actif

	Du 01/01/2021 au 31/12/2021			Au 31/12/2020
	Brut	Amort. Prov.	Net	Net
ACTIF IMMOBILISE				
Immobilisations incorporelles				
Frais d'établissement				
Frais de recherche et de développement				
Donations temporaires d'usufruit				
Concessions, brevets et droits similaires	850	692	158	442
Autres immobilisations incorporelles				
Immobilisations incorporelles en cours				
Avances et acomptes sur immobilisations incorporelles				
Immobilisations corporelles				
Terrains				
Constructions				
Installations techniques, matériel et outillages industriels	2 220	707	1 514	468
Autres immobilisations corporelles	91 702	24 612	67 089	52 695
Immobilisations corporelles en cours				
Avances et acomptes sur immobilisations corporelles				
Biens reçus par legs ou donations destinés à être cédés				
Immobilisations financières				
Participations et créances rattachées				
Autres titres immobilisés				
Prêts				
Autres immobilisations financières	2 445		2 445	2 445
	TOTAL I	97 217	26 011	71 207
Comptes de liaison				
	II			
ACTIF CIRCULANT				
Stocks et encours				
Créances				
Créances clients, usagers et comptes rattachés				112
Créances reçues par legs ou donations				
Autres	65 163		65 163	59 705
Valeurs mobilières de placement				
Instruments de trésorerie				
Disponibilités	119 360		119 360	94 196
Charges constatées d'avance	336		336	1 717
	TOTAL III	184 859	184 859	155 729
Frais d'émission des emprunts				
	IV			
Primes de remboursement des obligations				
	V			
Ecarts de conversion actif				
	VI			
TOTAL GENERAL (I + II + III + IV + V + VI)	282 076	26 011	256 066	211 779

Bilan Passif

	31/12/2021	31/12/2020
FONDS PROPRES		
Fonds propres sans droit de reprise		
Fonds propres statutaires		
Fonds propres complémentaires		
Fonds propres avec droit de reprise		
Fonds propres statutaires	11 250	15 000
Fonds propres complémentaires		
Ecarts de réévaluation		
Réserves		
Réserves statutaires ou contractuelles		
Réserves pour projet de l'entité		
Autres réserves		
Report à nouveau	90 577	18 925
Excédent ou déficit de l'exercice	74 454	71 652
Situation nette	176 281	105 577
Fonds propres consommables		
Subventions d'investissement	48 108	71 416
Provisions règlementées		
	TOTAL I	224 389
Comptes de liaison	II	176 993
FONDS REPORTES ET DEDIES		
Fonds reportés liés aux legs ou donations		
Fonds dédiés		
	TOTAL III	
PROVISIONS		
Provisions pour risques		
Provisions pour charges		
	TOTAL IV	
DETTES		
Emprunts obligataires et assimilés (titres associatifs)		
Emprunts et dettes auprès des établissements de crédit	3 600	4 800
Emprunts et dettes financières diverses		
Dettes fournisseurs et comptes rattachés	4 395	5 459
Dettes des legs ou donations		
Dettes fiscales et sociales	13 142	538
Dettes sur immobilisations et comptes rattachés		
Autres dettes	10 539	18 519
Instruments de trésorerie		
Produits constatés d'avance		5 472
	TOTAL V	31 676
Ecarts de conversion passif	VI	34 786
	TOTAL GENERAL (I + II + III + IV + V + VI)	256 066
		211 779

Compte de résultat

	31/12/2021	31/12/2020
Produits d'exploitation		
Cotisations	80	215
Ventes de biens et services		
Ventes de biens	152 172	111 113
- dont ventes de dons en nature		
Ventes de prestations de services		
- dont parrainages		
Produits de tiers financeurs		
Concours publics et subventions d'exploitation	120 258	117 575
Versements des fondateurs ou consommations de la dotation consommable		
Ressources liées à la générosité du public		
Dons manuels	377	
Mécénats		
Legs, donations et assurances-vie		
Contributions financières		
Reprises sur amortissements, dépréciations, provisions et transferts de charges		53
Utilisations des fonds dédiés		
Autres produits	5	10
	TOTAL I	272 893
		228 965
Charges d'exploitation		
Achats de marchandises		
Variation de stocks		
Autres achats et charges externes	125 180	146 081
Aides financières		
Impôts, taxes et versements assimilés	1 008	57
Salaires et traitements	61 838	6 200
Charges sociales	9 608	2 473
Dotations aux amortissements et dépréciations	13 628	8 650
Dotations aux provisions		
Reports en fonds dédiés		
Autres charges	323	
	TOTAL II	211 584
		163 461
	RESULTAT D'EXPLOITATION (I - II)	61 309
		65 504
Produits financiers		
Produits financiers de participations		
Produits des autres valeurs mobilières et créances de l'actif immobilisé		
Autres intérêts et produits assimilés	188	58
Reprises sur provisions, dépréciations et transferts de charges		
Différences positives de change		
Produits nets sur cessions de valeurs mobilières de placement		
	TOTAL III	188
		58
Charges financières		
Dotations financières aux amortissements, dépréciations et provisions		
Intérêts et charges assimilées		85
Différences négatives de change		
Charges nettes sur cessions de valeurs mobilières de placement		
	TOTAL IV	85
		-26
	RESULTAT FINANCIER (III - IV)	188
		-26
	RESULTAT COURANT AVANT IMPOTS (I - II + III - IV)	61 497
		65 478

Compte de résultat (Suite)

	31/12/2021	31/12/2020
Produits exceptionnels		
Sur opérations de gestion	150	528
Sur opérations en capital	13 633	6 179
Reprises sur provisions, dépréciations et transferts de charges		
TOTAL V	13 783	6 706
Charges exceptionnelles		
Sur opérations de gestion	825	533
Sur opérations en capital		
Dotations aux amortissements, dépréciations et provisions		
TOTAL VI	825	533
RESULTAT EXCEPTIONNEL (V - VI)	12 958	6 174
Participations des salariés aux résultats	VII	
Impôts sur les bénéfices	VIII	
TOTAL DES PRODUITS (I + III + V)	286 864	235 730
TOTAL DES CHARGES (II + IV + VI + VII + VIII)	212 410	164 079
EXCEDENT OU DEFICIT	74 454	71 652
Contributions volontaires en nature		
Dons en nature		
Prestations en nature		
Bénévolat	85 800	67 327
TOTAL	85 800	67 327
Charges des contributions volontaires en nature		
Secours en nature		
Mise à disposition gratuite de biens		
Prestations en nature		
Personnel bénévole	85 800	67 327
TOTAL	85 800	67 327

Détail des comptes

Bilan Actif détaillé

ACTIF	Solde		Variation	
	Au	Au	Montant	%
	31/12/2021	31/12/2020		
ACTIF IMMOBILISÉ				
Immobilisations incorporelles				
Frais d'établissement				
Frais de recherche et de développement				
Donations temporaires d'usufruit				
Concessions, brevets et droits similaires	158.20	441.53	-283.33	-64.25
20500000 Concess. brevets licences	850.00	850.00		
28050000 Amort. concess. droit simil.	-691.80	-408.47	-283.33	-69.61
Autres immobilisations incorporelles				
Immobilisations incorporelles en cours				
Avances et acomptes sur immo. incorporelles				
Immobilisations corporelles				
Terrains				
Constructions				
Installations tech., matériel et outillages industriels	1 513.51	467.83	1 045.68	223.50
21540000 Matériel	2 220.13	709.30	1 510.83	213.12
28154000 Amort. materiel	-706.62	-241.47	-465.15	-193.36
Autres immobilisations corporelles	67 089.45	52 695.04	14 394.41	27.32
21810000 Inst. générales, agenc. aménag. divers	50 142.79	50 142.79		
21810100 Création - Aménag. Local Electroménagers / Test D3E	9 108.94		9 108.94	-
21810200 Aménagements Réserve	4 764.19		4 764.19	-
21810300 Aménagements Boutique	884.70		884.70	-
21820000 Matériel de transport	23 350.00	12 394.00	10 956.00	88.40
21830000 Mat. de bureau et mat. informatique	1 808.60	248.90	1 559.70	626.51
21840000 Mobilier	1 642.40	1 642.40		
28181000 Amort. aai divers	-12 350.46	-7 026.83	-5 323.63	-75.75
28181010 Amort. Créat.Amenag. Local Electroménager	-976.68		-976.68	-
28181020 Amort. Améng. Réserve	-786.09		-786.09	-
28181030 Amort. Améng. Boutique	-123.86		-123.86	-
28182000 Amort. materiel transport	-9 480.19	-4 484.17	-4 996.02	-111.42
28183000 Amort. mat. bureau et info.	-413.73	-69.37	-344.36	-500.00
28184000 Amort. mobilier	-481.16	-152.68	-328.48	-214.38
Immobilisations corporelles en cours				
Avances et acomptes sur immo. corporelles				
Biens reçus par legs ou donations destinés à être cédés				
Immobilisations financières				
Participations et créances rattachées				
Autres titres immobilisés				
Prêts				
Autres immobilisations financières	2 445.48	2 445.48		
27510000 Parts Soc. Crédit Mutuel	15.00	15.00		
27510100 Dépôt de garantie loyer - SCI MARECHAL	2 400.00	2 400.00		
27510200 Dépôts Médecine du travail	30.48	30.48		
TOTAL I	71 206.64	56 049.88	15 156.76	27.04
Comptes de liaison II				
ACTIF CIRCULANT				
Stocks et encours				

ACTIF	Solde		Montant	Variation	
	Au	Au		%	
	31/12/2021	31/12/2020			
Créances					
Créances clients et comptes rattachés		111.52	-111.52	-100.00	
41100000 Clients		111.52	-111.52	-100.00	
Créances reçues par legs ou donations					
Autres	65 162.99	59 705.00	5 457.99	9.14	
40980000 Avoir a recevoir	102.26		102.26	-	
44100000 État, Collectivités - subv. à recevoir	65 060.73	59 705.00	5 355.73	8.97	
Valeurs mobilières de placement					
Instrument de Trésorerie					
Disponibilité	119 359.96	94 195.72	25 164.24	26.71	
51200000 CAISSE D EPARGNE	100.00	51 095.06	-50 995.06	-99.80	
51201000 CAISSE D'EPARGNE LIVRET A		40 068.37	-40 068.37	-100.00	
51210000 Crédit Mutuel	64 389.77	756.25	63 633.52	+1 000.00	
51212000 CM - LIVRET BLEU	54 502.48		54 502.48	-	
53100000 Caisse	367.71	2 276.04	-1 908.33	-83.83	
Charges constatées d'avance	336.00	1 716.92	-1 380.92	-80.43	
48600000 Charges Constatées d'Avance	336.00	1 716.92	-1 380.92	-80.43	
	TOTAL III	184 858.95	155 729.16	29 129.79	18.71
Frais d'émission d'emprunts à étaler IV					
Primes de remboursement des obligations V					
Ecarts de conversion actif VI					
	TOTAL GENERAL (I + II + III + IV + V + VI)	256 065.59	211 779.04	44 286.55	20.91

Bilan Passif détaillé

PASSIF	Solde		Montant	Variation	
	Au	Au		%	
	31/12/2021	31/12/2020			
FONDS PROPRES					
Fonds propres sans droit de reprise					
Fonds propres statutaires					
Fonds propres complémentaires					
Fonds propres avec droit de reprise					
Fonds propres statutaires	11 250.00	15 000.00	-3 750.00	-25.00	
10310000 FRANCE ACTIVE NORMANDIE - Prêt Participatif 15000 €	11 250.00	15 000.00	-3 750.00	-25.00	
Fonds propres complémentaires					
Ecarts de réévaluation					
Réserves					
Réserves statutaires ou contractuelles					
Réserves pour projet de l'entité					
Autres réserves					
Report à nouveau	90 576.89	18 925.35	71 651.54	378.61	
11000000 RAN créditeur	90 576.89	18 925.35	71 651.54	378.61	
Excédent ou déficit de l'exercice	74 454.36	71 651.54	2 802.82	3.91	
	Situation nette	176 281.25	105 576.89	70 704.36	66.97
Fonds propres consommables					
Subventions d'investissement	48 108.15	71 415.66	-23 307.51	-32.64	
13150000 Subv. - Mise aux normes (GTM + CREAvenir)	28 000.00	28 000.00			
13150100 Subv. ADEME	39 530.57	49 205.00	-9 674.43	-19.66	
13150200 Subv. d'inv. CREAvenir 2020	3 000.00	3 000.00			
13915000 Subv. d'inv. inscrites au CR - Mise aux normes	-6 852.22	-4 052.22	-2 800.00	-69.10	
13915100 Subv. d'inv. inscrites au CR - ADEME	-14 560.96	-4 339.48	-10 221.48	-235.58	
13915200 Subv. d'inv. CREAvenir 2020	-1 009.24	-397.64	-611.60	-153.52	
Provisions réglementées					
	TOTAL I	224 389.40	176 992.55	47 396.85	26.78
Comptes de liaison II					
FONDS REPORTES ET DEDIES					
Fonds reportés liés aux legs ou donations					
Fonds dédiés					
	TOTAL III				
PROVISIONS					
Provisions pour risques					
Provisions pour charges					
	TOTAL IV				
DETTES					
Emprunts obligataires et assimilés (titres associatifs)					
Emprunts et dettes auprès des établissements de crédit	3 600.00	4 800.00	-1 200.00	-25.00	
16411000 Prêt CM - 6000 €	3 600.00	4 800.00	-1 200.00	-25.00	
Emprunts et dettes financières diverses					
Dettes fournisseurs et comptes rattachés	4 394.82	5 458.56	-1 063.74	-19.49	
40100000 Fournisseurs	638.66	3 070.56	-2 431.90	-79.19	
40810000 Fourn. Factures non parvenues	3 756.16	2 388.00	1 368.16	57.29	
Dettes des legs ou donations					

PASSIF	Solde		Montant	Variation
	Au	Au		%
	31/12/2021	31/12/2020		
Dettes fiscales et sociales	13 142.41	537.50	12 604.91	+1 000.00
42820000 Dettes provisionnées pour cp	2 638.48	249.27	2 389.21	959.44
43100000 URSSAF	3 190.91	74.33	3 116.58	+1 000.00
43730000 RETRAITE COMPL NON CADRES	836.92	151.11	685.81	454.30
43750000 PREVOYANCE	517.09		517.09	-
43760000 MUTUELLE	110.47		110.47	-
43820000 Org. sociaux charges sociales sur cp	1 017.37	5.79	1 011.58	+1 000.00
44210000 ETAT - IMPOT RECOUV/TIERS	189.32		189.32	-
44860000 Etat - Charges à payer	3 956.51		3 956.51	-
44863000 FORMATION CONTINUE	685.34	57.00	628.34	+1 000.00
Dettes sur immobilisations et comptes rattachés				
Autres dettes	10 538.96	18 518.70	-7 979.74	-43.09
46710000 Frais de structure reversés à OSE ENVIRONNEMENT	10 538.96	18 518.70	-7 979.74	-43.09
Instruments de trésorerie				
Produits constatés d'avance		5 471.73	-5 471.73	-100.00
48700000 PCA		5 471.73	-5 471.73	-100.00
TOTAL V	31 676.19	34 786.49	-3 110.30	-8.94
Ecarts de conversion passif VI				
TOTAL GENERAL (I + II + III + IV + V + VI)	256 065.59	211 779.04	44 286.55	20.91

Compte de résultat détaillé

COMPTE DE RESULTAT	Solde			Variation	
	31/12/2021	31/12/2020	Montant	%	
Produits d'exploitation					
Cotisations	80.00	215.00	-135.00	-62.79	
75600000 Cotisations	80.00	215.00	-135.00	-62.79	
Ventes de biens	152 172.44	111 113.34	41 059.10	36.95	
70700000 Ventes de marchandises	152 125.33	111 108.29	41 017.04	36.92	
70700100 Ventes de papier (Recyclage)	47.11	5.05	42.06	840.00	
- dont ventes de dons en nature					
Ventes de prestations de services					
- dont parrainages					
Produits de tiers financeurs					
Concours publics et subventions d'exploitation	120 258.48	117 574.64	2 683.84	2.28	
74100000 Subvention GTM	62 575.00	53 334.00	9 241.00	17.33	
74101000 Subvention Département - Entreprise d'insertion	6 000.00	7 500.00	-1 500.00	-20.00	
74200100 Subvention de fonctionnement - FSL	5 000.00	5 000.00			
74210000 CDDI ETAT - aide aux postes	19 087.51	2 426.30	16 661.21	686.81	
74210010 ETAT - Modulation EI	1 064.60		1 064.60	-	
74210100 Subvention SIAS - Equilibre sur Mise à disposition du perso...	26 211.57	49 314.34	-23 102.77	-46.85	
74211000 CDDI ETAT - Parcours Emploi Compétence (CUI CAE)	319.80		319.80	-	
Versements des fondateurs ou consommations de la dotation comptable					
Ressources liées à la générosité du public					
Dons manuels	377.00		377.00	-	
75412000 Abandon de frais par les bénévoles	377.00		377.00	-	
Mécénats					
Legs, donations et assurances-vie					
Contributions financières					
Reprises sur amortissements, dépréciations, provisions et transferts de charges		52.62	-52.62	-100.00	
79100000 Transferts de charges - Comptes 60		52.62	-52.62	-100.00	
Utilisations des fonds dédiés					
Autres produits	5.07	9.80	-4.73	-50.00	
75800000 Produits divers de gestion courante	5.07	9.80	-4.73	-50.00	
	TOTAL I	272 892.99	228 965.40	43 927.59	19.19
Charges d'exploitation					
Achats de marchandises					
Variation de stocks					
Autres achats et charges externes	125 179.50	146 081.32	-20 901.82	-14.31	
60400000 Sous traitance - Ménage	1 762.25	940.60	821.65	87.25	
60610000 Carburant	1 121.32	802.23	319.09	39.78	
60611000 Fuel - chaudière	853.91	605.00	248.91	41.16	
60611100 Eau	350.18	700.30	-350.12	-50.00	
60611200 Electricité	2 567.11	1 928.95	638.16	33.07	
60631000 Produits d'entretien	123.75	219.81	-96.06	-43.64	
60631100 Pharmacie	254.98	483.97	-228.99	-47.31	
60632000 Equip. Mat. debureau < 500 €	101.26	123.95	-22.69	-18.55	
60632100 ATELIER - Equip. divers + petits matériels < 500 €	1 053.09	418.55	634.54	151.31	
60633000 ATELIER - Petit outillage < 500 €	713.20	103.25	609.95	592.23	
60634000 MAGASIN - petits matériels < 500 €	799.57	976.78	-177.21	-18.12	
60640000 Fournitures administratives (bureau)	1 342.87	42.00	1 300.87	+1 000.00	
60650000 Vêtements de travail - EPI	670.45	240.30	430.15	179.17	

COMPTE DE RESULTAT	Solde			Variation
	31/12/2021	31/12/2020	Montant	%
60681000 Fournitures aménagement locaux	1 450.68	73.08	1 377.60	+1 000.00
61320000 Locations immobilières	29 201.86	29 267.79	-65.93	-0.23
61351100 Location TPE	260.90	230.40	30.50	13.48
61352100 Location Mat. Informatique	520.50	1 041.08	-520.58	-49.95
61400000 Charges locatives	809.00		809.00	-
61520000 Entretien réparations des locaux	180.44	414.67	-234.23	-56.63
61550000 Entretien Réparation Véhicules	655.63	1 941.01	-1 285.38	-66.20
61550100 Frais entretien nettoyage sur biens reçus		21.60	-21.60	-100.00
61551000 Ent. et repar. sur matériels	1 129.32		1 129.32	-
61560000 Maintenance	747.16	162.34	584.82	361.11
61560100 Applications INEXWEB	465.60	234.00	231.60	99.15
61610000 Assurance	1 920.20	1 407.82	512.38	36.36
61810000 Documentation générale	360.35	67.33	293.02	437.31
61850000 Formations	1 788.23	890.00	898.23	100.90
62110000 Pers. intérimaire	5 404.08		5 404.08	-
62140000 Retrocessions Salaires OSE ENV.	25 162.97	46 322.20	-21 159.23	-45.68
62140100 Rétrocessions Salaires MAD - SIAS	26 946.57	49 566.34	-22 619.77	-45.63
62140900 Rétrocession Activité Partielle		-1 035.04	1 035.04	-100.00
62260000 Honoraires comptables	7 992.00	1 968.00	6 024.00	306.10
62260001 Honoraires Comptables n-1	1 108.80		1 108.80	-
62260100 Honoraires divers		1 740.00	-1 740.00	-100.00
62360000 Catalogues et imprimés - Identité visuelle	1 427.44	901.00	526.44	58.38
62510000 Frais déplacements personnel	383.52		383.52	-
62512000 Frais déplacements - bénévoles	255.76		255.76	-
62513100 Frais déplacements - Abandon de frais	377.00		377.00	-
62570000 Réceptions	1 001.26	485.29	515.97	106.39
62600000 Frais postaux	108.41	46.56	61.85	129.79
62610000 Téléphone	1 036.12	1 166.91	-130.79	-11.23
62750000 Frais et commissions bancaires	914.93	716.84	198.09	27.62
62751000 Frais commissions s/paiement par carte	444.23	319.61	124.62	38.75
62752000 Frais bancaire credit mutuel	65.21		65.21	-
62810000 Cotisations	1 347.39	546.80	800.59	146.25
Aides financières				
Impôts, taxes et versements assimilés	1 008.00	57.00	951.00	+1 000.00
63330000 Formation continue	685.34	57.00	628.34	+1 000.00
63541000 Carte grise	322.66		322.66	-
Salaires et traitements				
64110000 Salaires et appointements	61 838.28	6 199.83	55 638.45	897.39
64120000 Variation Prov. Congés payés	60 016.38	3 520.54	56 495.84	+1 000.00
64130000 Primes et gratifications	-171.58	2 679.29	-2 850.87	-106.42
64130000 Primes et gratifications	1 993.48		1 993.48	-
Charges sociales				
64510000 Cotisations URSSAF	9 608.40	2 472.96	7 135.44	288.52
64530000 Retraite complémentaire	7 277.60	70.34	7 207.26	+1 000.00
64530000 Retraite complémentaire	1 563.64	9.94	1 553.70	+1 000.00
64550000 PREVOYANCE	500.26		500.26	-
64560000 MUTUELLE	243.60		243.60	-
64580000 Variation Cot. Charges sur CP		1 164.21	-1 164.21	-100.00
64583000 CHARGES/ PROV CP	-205.42		-205.42	-
64750000 Médecine du travail, pharmacie	128.72	228.47	-99.75	-43.42
64800000 Autres charges de personnel	100.00	1 000.00	-900.00	-90.00
Dotations aux amortissements et dépréciations				
68111000 Dot. amort. immob. incorp.	13 627.60	8 649.77	4 977.83	57.55
68112000 Dot. amort. immob. corp.	283.33	283.33		
68112000 Dot. amort. immob. corp.	13 344.27	8 366.44	4 977.83	59.50
Dotations aux provisions				
Reports en fonds dédiés				
Autres charges				
65160000 SACEM - SPRE - Droits d'auteur	322.65	0.35	322.30	-
	268.41		268.41	-

COMPTE DE RESULTAT	Solde			Variation
	31/12/2021	31/12/2020	Montant	%
65800000 Charges diverses de gestion courante	54.24	0.35	53.89	-
TOTAL II	211 584.43	163 461.23	48 123.20	29.44
RESULTAT D'EXPLOITATION (I - II)	61 308.56	65 504.17	-4 195.61	-6.41
Produits financiers				
Produits financiers de participations				
Produits des autres valeurs mobilières et créances de l'actif immobilisé				
Autres intérêts et produits assimilés	188.20	58.37	129.83	224.14
76800000 Autres prod. financiers	188.20	58.37	129.83	224.14
Reprises sur provisions, dépréciations et transferts de charges				
Différences positives de change				
Produits nets sur cessions de valeurs mobilières de placement				
TOTAL III	188.20	58.37	129.83	222.43
Charges financières				
Dotations financières aux amortissements, dépréciations et provisions				
Intérêts et charges assimilées		84.56	-84.56	-100.00
66110000 Intérêts des emprunts et dettes		84.56	-84.56	-100.00
Différences négatives de change				
Charges nettes sur cessions de valeurs mobilières de placement				
TOTAL IV		84.56	-84.56	-100.00
RESULTAT FINANCIER (III - IV)	188.20	-26.19	214.39	-818.59
RESULTAT COURANT avant impôts (I - II + III - IV)	61 496.76	65 477.98	-3 981.22	-6.08
Produits exceptionnels				
Sur opérations de gestion	150.00	527.63	-377.63	-71.59
77180000 Autres prod. excep. sur opé. de gestion	150.00	527.63	-377.63	-71.59
Sur opérations en capital	13 633.08	6 178.85	7 454.23	120.63
77700000 Quote-part des subv. d'invest. virée au résultat de l'exercice	13 633.08	6 178.85	7 454.23	120.63
Reprises sur provisions, dépréciations et transferts de charges				
TOTAL V	13 783.08	6 706.48	7 076.60	105.52
Charges exceptionnelles				
Sur opérations de gestion	825.48	532.92	292.56	54.78
67120000 Pénalités et amendes fiscales ou pénales	30.00		30.00	-
67180000 Charges exceptionnelles sur opérations de gestion	795.48	532.92	262.56	49.16
Sur opérations en capital				
Dotations aux amortissements, dépréciations et provisions				
TOTAL VI	825.48	532.92	292.56	54.90
RESULTAT EXCEPTIONNEL (V - VI)	12 957.60	6 173.56	6 784.04	109.89
Participations des salariés VII				
Impôts sur les bénéfices VIII				
Total des produits (I + III + V)	286 864.27	235 730.25	51 134.02	21.69
Total des charges (II + IV + VI + VII + VIII)	212 409.91	164 078.71	48 331.20	29.46
EXCEDENT OU DEFICIT	74 454.36	71 651.54	2 802.82	3.91



Ose Recyclerie – Siège

170, rue du Conillot 50400 GRANVILLE

La Boutique Tri Marrant

788, Avenue de l'Europe 50400 YQUELON

www.tri-marrant.fr // Facebook : @Trimarrant.granville

09 87 72 66 96

Financé par



Direction régionale
de l'économie, de l'emploi,
du travail et des solidarités (DREETS)

